



# Bedienungsanleitung GPS-Zeiterfassung

## 1. Vorwort

## 2. Fahrt-Aufzeichnung

## 3. Fahrtenbuch-Einträge

## 4. Funktionstasten (Abfahrt, Ankunft, Arbeitsbeginn, Tanken, Kosten...)

4.1 Abfahrt (Fahrt... Fahrt!!!)

4.2 Ankunft

4.3 Arbeitsbeginn/Arbeitsende

4.4 die Idee

4.5 Kosten

4.6 Kilometerstand

4.7 Messtaste m/s: (rechts)

4.8 Parkplatz

4.9 Ort

## 5. Bearbeitungstasten (Zeitdifferenz, Notiz, Maps, Auswertung...)

5.1 Zeitdifferenz

5.2 Trennlinie

5.3 Notiz

5.4 Fahrt

5.5 Geschmack

5.6 Auswertung

5.7 Schiffe

5.8 Karten

5.9 Favorit

5.10 Ändern

5.11 Teilen

5.12 Verbinden

5.13 Kategorie

## 6. Menü (Filter, Export, Import, Favoritenliste...)

6.1 Filter

6.2 Import

- 6.3 Export
- 6.4 Liste löschen
- 6.5 Favoriten Liste
- 6.6 App bewerten
- 6.7 Hilfe & Tips
- 6.8 Einstellungen
- 6.9 Betatester
- 6.10 App beenden

## **7. Einstellungen**

- 7.1 Fahrer
- 7.2 änderungssicheres Fahrtenbuch
- 7.3 Kilometerstand
- 7.4 Energiesparmodus
- 7.5 Funktionstasten
- 7.6 Kategorie
- 7.7 Hintergrundfarbe
- 7.8 Kontrollton
- 7.9 Weg aufzeichnen 100m
- 7.10 Dienstfahrten erst ab 30km/h
- 7.11 Ankunft 2Min. verzögert: (Verzögerte Ankunfterkennung)
- 8.9 Symbol: Fortbewegungserkennung..
- 7,13 Autosync
- 7.14 Bluetooth
- 7.15 App ein/aus Timer
- 7.16 Alle Hinweistexte wieder anzeigen
- 7.17 Adressauflösung mit HTTP
- 7,18 GFL/GPS:
- 7.19 Sonstige Einstellungen (Sprache, Währung...)

## **8. Fehler**

- 8.1 Fehlerprotokoll Log. txt
- 8.2 keine Aufzeichnung: App-Energiesparmodus/Appoptimierung

## **9. Vorteile der Pro-Version**

## 1. Vorwort

Fahrtenbuch GPS-Zeiterfassung läuft automatisch im Hintergrund und zeichnet alle Fahrten auf. Sie können vor Fahrtbeginn die App kurz starten prüfen ob das GPS-Logo hellgrün wird. GPS-Zeiterfassung speichert die Fahrten nur lokal auf dem Smartphone, deshalb empfehle ich den Ordner GPS-Zeiterfassung regelmäßig zu sichern oder mit der Pro-Version und AutoSync automatisch auf einen PC zu senden. [Autosync.pdf](#)



hellgrün = GPS OK, dunkelgrün = GPS ungenau, grau = kein GPS Standort

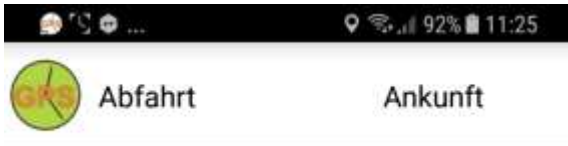


Rote Zahl bei App Symbol zeigt die Genauigkeit des GPS-Signals (Galaxy S8/9 Android 8)

Anzeige der GPS-Genauigkeit in m:

- 1 = kein GPS bei Energiesparmodus (Wlan/Still/Bluetooth)
- 999 = kein GPS, GPS zu ungenau oder Standortaktualisierung älter als 1 Minute
- 17 = GPS Genauigkeit z.B. 17m

## 2. Fahrt-Aufzeichnung



Abfahrt und Ankunft wird automatisch erkannt und ins Fahrtenbuch eingetragen.

Sie können auch manuell die Taste Abfahrt und Ankunft drücken.

Wenn man lange auf Abfahrt drückt kann der Grund der Fahrt als Sprachnotiz eingegeben werden. GPS-Zeiterfassung erkennt automatisch ob Sie gehen, Fahrradfahren oder mit dem Auto unterwegs sind.

Der Hintergrunddienst von GPS-Zeiterfassung läuft im Hintergrund weiter, auch nach drücken der [Home](#)- oder Aus-Taste am Smartphone. Geringer Akku-Verbrauch, da das GPS nur 1x pro Minute kurz einschaltet, den Standort überprüft und dann wieder abschaltet.

### 3. Fahrtenbuch-Einträge

---

12.03.2018-09:32 🚗 Abfahrt!  
Sternstraße 5 83109 Großkarolinenfeld  
088938 

---

Notiz: 09:45 Privat (2Std. 18Min.)

12:03 🚗 Abfahrt! Landwehrstraße 4 83022 Rosenheir  
= 11Min. (Gesamt: 2Std. 42Min. 15.3km)

12:14 🚗 Home! 7.5km Sternstraße 5 83109 Großk. 08

---

15:58 🚗 Abfahrt? Sternstraße 5 83109 Großk. 088953

16:06 🚗 Ankunft? 5.4km Filzenstraße 33 83059 Kolbe

Notiz: Kunde1 (33Min.)

16:39 🚗 Abfahrt! Filzenstraße 33 83059 Kolbermoor I

16:43 🚗 Ankunft! 2.6km Friedenstraße 1A 83059 Kolt

Notiz: Kunde2 (14Min.)

16:57 🚗 Abfahrt! 📍 Friedenstraße 1B 83059 Kolberm

17:11 🚗 Home! 7.9km 📍 Sternstraße 5 83109 Großk.

---

DI 13.03.2018

---

06:02 🚗 Abfahrt! Lat47.89653 Lon12.08637 088969

06:05 🚗 Ankunft! 1km 📍 Lat47.8965 Lon12.08641 08

---

📍 Nachträglich hinzugefügter oder bearbeiteter Eintrag. (Auf den Text links vom roten X drücken.)

**Abfahrt?** Mehrmals kein GPS / keine Standortaktualisierung oder Entfernung zum Ankunftsort > 1000m

**Ankunft?** wenn 2 Minuten lang kein GPS-Signale erkannt wurde

**Kategorie:** Fahrten mit dem Auto = Kategorie blau (Dienst), gehen und Fahrradfahren = gelb

Die Fahrten können nachträglich einer Kategorie zugeordnet werden.

Blau = Dienst, Rot = Privat, Gelb = Sonst, Pink = zur Arbeit, Lila = nach Hause, Grün = Sonstiges2

Der Name Kategorie kann in den Einstellungen verändert werden.

**Trennlinie:** Für eine bessere Übersicht der Fahrten, kann durch drücken der Taste eine Trennlinie eingefügt werden.

**Zeitdifferenz:** (= 11Min. (Gesamt2Std. 42Min. 15.3km)

Eintrag der Zeitdifferenz + Gesamtzeitdifferenz und Gesamtkilometer zwischen zwei Trennlinien.

Die Taste Zeitdifferent selber zeigt die direkte Entfernung zwischen zwei Orten.

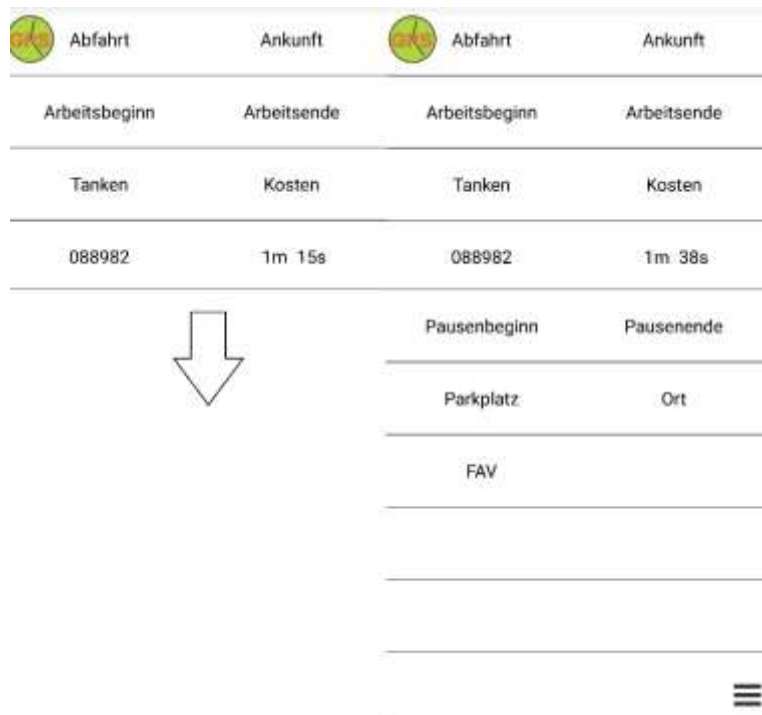
**Koordinaten:** Wenn Sie bei aktiver Internetverbindung auf einen Listeneintrag mit GPS-Koordinaten drücken, wird der Standort nachträglich in Ort, Straße und Hausnummer umgewandelt.

**Kilometerstand 088938:** Der Kilometerstand wird automatisch bei Ankunft oder Home mit der gefahrenen Strecke addiert. Der Kilometerstand muss vorher unter Einstellungen eingegeben werden und >0 sein.

**Notiz:** Notizen können zu jeder Fahrt nachträglich eingefügt werden, Favoritenorte werden bei Annäherung automatisch als Notiz hinzugefügt.

**Menü:** Menü-Taste rechts unten (oder durch Wischen von links nach rechts)

## 4. Funktionstasten (zusätzliche Funktionstasten durch Wischen von Oben nach Unten)



Die Funktionstasten können in den Einstellungen geändert werden.

Standard-Funktionstasten:

**4.1 Abfahrt (Fahrt... Fahrt!!!)** Normalerweise wird die Fahrt gestoppt, wenn mehrmals kein GPS-Signal erkannt wird, z.B. im Gebäude oder in einer Tiefgarage. Durch Drücken dieser Taste nach einer Abfahrt können Sie verhindern, daß die Fahrt bei schlechtem GPS-Signal gestoppt wird. Diese Funktion ist nützlich wenn Sie z.B. mit dem Zug fahren.

**4.2 Ankunft:** Drücken auf Ankunft simuliert eine Ankunft! Und die Fahraufzeichnung wird gestoppt

### 4.3 Arbeitsbeginn/Arbeitsende:

Sie können in den Einstellungen Funktionstasten mit XXXbeginn und XXXende beschriften.

Standardmäßig gibt es Arbeitsbeginn/Arbeitsende und Pausenbeginn/Pausenende.

Beim Drücken auf die Taste Auswertung, auf die Messtaste (rechts) oder beim Export als PDF (Menü – Export – PDF) werden diese Zeiten zusammengerechnet

<u>Beispiel1:</u> <u>9:00 Arbeitsbeginn</u> <u>10:00 Pausenbeginn</u> <u>11:00 Pausenende</u> <u>12:00 Arbeitsende</u> <u>Arbeitszeit = 3Stunden</u> <u>Pausenzeit = 1Stunde</u>	<u>Beispiel2:</u> <u>9:00 Arbeitsbeginn</u> <u>10:00 Arbeitsende</u> <u>10:00 Pausenbeginn</u> <u>11:00 Pausenende</u> <u>11:00 Arbeitsbeginn</u> <u>12:00 Arbeitsende</u> <u>Arbeitszeit = 2Stunden</u> <u>Pausenzeit = 1Stunde</u> <u>Pausenzeit = 1Stunde</u>
--	---

**4.4 Tanken:** Eingabe von Litern und Gesamtpreis oder Preis pro Liter. Tanken kann wie alle Funktionstasten auch nachträglich ins Fahrtenbuch eingefügt werden.

**4.5 Kosten:** Eingabe von Kosten z.B. Reifen, Waschanlage, Parkgebühren. Die Kosten werden bei Auswertung oder Export als PDF zusammengerechnet.

**4.6 Kilometerstand 012345:** Der Kilometerstand kann über die Einstellungen oder über die Funktionstaste Kilometerstand eingegeben werden. Die gefahrenen Kilometer werden bei jeder Fahrt automatisch dazugerechnet. Als Sonstige (gelb/grün) markierte Fahrten werden beim Kilometerstand nicht berücksichtigt.

**4.7 Messtaste m/s:** (rechts) Diese Multifunktionstaste zeigt im Ruhezustand die Zeit bis zur nächsten Messung oder den Status der Bluetoothverbindung an. Während der Fahrt wird die gemessene Strecke, die aktuelle Geschwindigkeit und die Gesamtstrecke angezeigt. **Rote Schrift** = GPS bleibt ein. Beim drücken dieser Taste wird die Auswertung des aktuellen Tages angezeigt und es kann beliebiger Text zur Zeiterfassung ins Fahrtenbuch eingetragen werden. (lange drücken = Spracheingabe)

**4.8 Parkplatz:** Es wird ein Fahrtenbucheintrag mit den aktuellen Koordinaten und „Parkplatz“ als Text erstellt. Sie können damit den aktuellen Standort des Fahrzeugs speichern.

**4.9 Ort:** Es wird ein Fahrtenbucheintrag mit den aktuellen Koordinaten und „Ort“ als Text erstellt. Damit können Sie einen aktuellen Ort als Fahrtenbucheintrag festhalten.

## 5. Bearbeitungstasten (Erscheinen wenn Sie auf einen Fahrtenbucheintrag drücken.)

Zusätzliche Tasten durch schieben von rechts nach links

Fahrtenbucheintrag bearbeiten: auf das Textfeld links vom roten X drücken



**5.1 Zeitdifferenz:** Kann nachträglich eingefügt werden. Zeit und km Berechnung zwischen zwei Trennlinien oder der Datumslinie. Die Taste selber zeigt die Distanz zwischen zwei Orten (Luftlinie).

### 5.2 Trennlinie

Für eine bessere Übersicht der Fahrten, kann durch drücken der Taste eine Trennlinie eingefügt werden.

**5.3 Notiz:** Notizen können zu jeder Fahrt nachträglich eingefügt werden. Lange auf Notiz drücken = Spracheingabe.

**5.4 Fahrt:** Neue Fahrt nachträglich einfügen. Manuell eingetragene Fahrten werden mit '↖' gekennzeichnet.

**5.5 Taste:** Sie können eine Funktionstaste nachträglich ins Fahrtenbuch einfügen z.B. auch Tanken oder Kosten. Nachträglich eingefügte Funktionstasten werden mit '↖' gekennzeichnet.

**5.6 Auswertung:** Es wird die Auswertung des vorher im Fahrtenbuch ausgewählten Tages angezeigt. Die Auswertung kann als Notiz ins Fahrtenbuch eingefügt werden.

Auswertung der Fahrten auch über Menü - Export - PDF (vorher Tag/Monat auswählen) oder Auswertung der Fahrten des aktuellen Tages: Messtaste (rechts) drücken

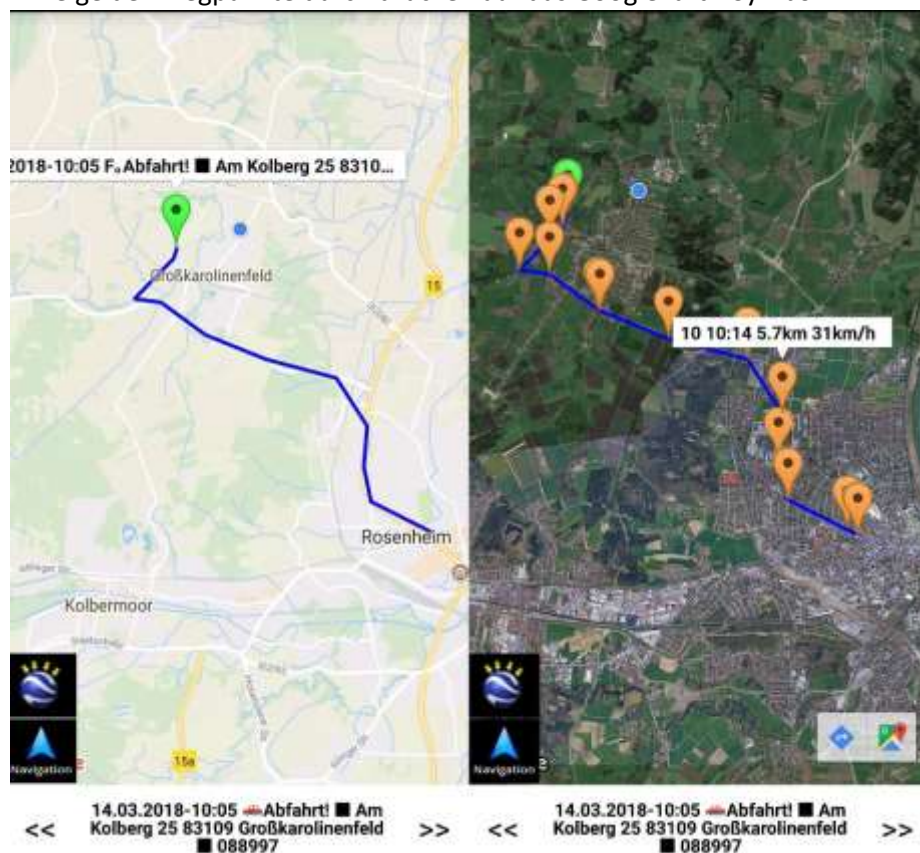


### 5.7 Navi

Navigation zu den Koordinaten des ausgewählten Fahrtenbucheintrags mit Google-Maps-Navi oder Kompass.

### 5.8 Karten

Anzeige der gefahrenen Wegstrecke. Die Wegpunkte werden 1x Pro Minute oder alle 100m erstellt (Einstellungen – Weg aufzeichnen – 100m), und als .kml im Ordner GPSZeiterfassung/GPSTracks gespeichert. Anzeige der Wegpunkte durch drücken auf das GoogleEarth-Symbol.

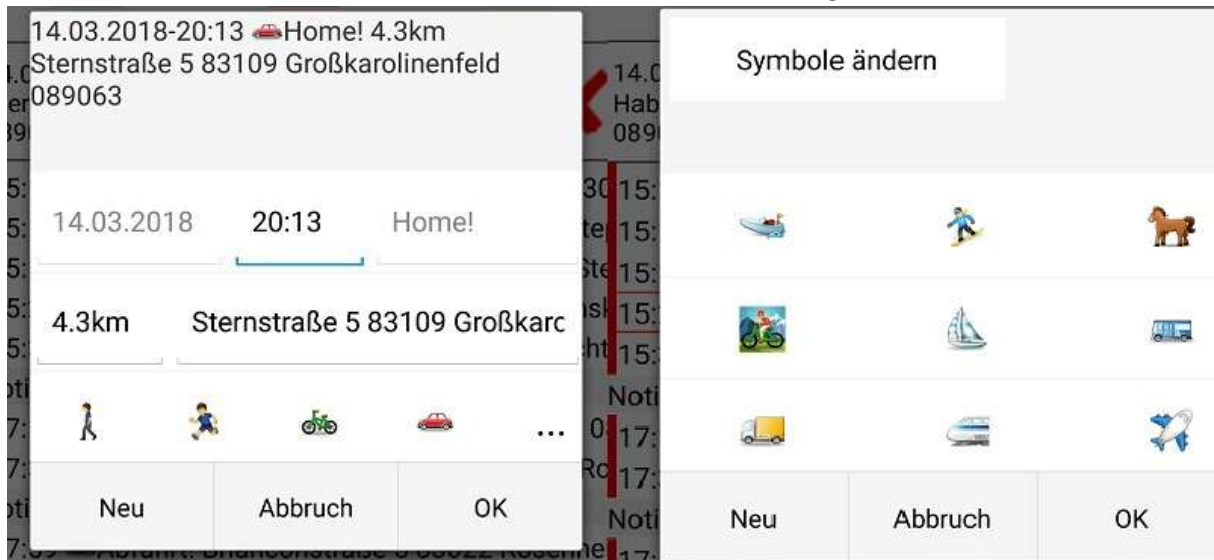


**5.9 Favorit:** Vorher ausgewählter Fahrtenbucheintrag kann als Favoritenort hinzugefügt werden. Favoritenorte werden bei Annäherung als Notiz gespeichert. In der Pro-Version können beliebig viele Favoritenorte gespeichert werden.



**5.10 Ändern:** Fahrt ändern oder neue Fahrt einfügen. Geänderte Fahrten werden mit einem Stiftsymbol gekennzeichnet, wenn die Zeit, die Adresse oder die km geändert wurden.

Ein Ändern der Fahrt ist auch über das Textfeld links vom roten X möglich.



**5.11 Teilen:** Fahrt für Mischfahrten oder Umweg in zwei Fahrten aufteilen.

Fahrt1 = Dienst(blau),

Fahrt2 = Privat(rot)

Auf Fahrt1 oder Fahrt2 drücken = vertauschen von Dienst(blau) und Privat(rot).

Über die Taste Maps kann ein Wegpunkt zum Teilen ausgewählt werden.



**5.12 Verbinden:** Die aktuell ausgewählte Fahrt kann mit der darauffolgenden Fahrt verbunden werden. Die gefahrene Strecke wird zusammengerechnet und die Wegpunkte werden zusammengefasst.

**5.13 Kategorie:** Jede Fahrt kann nachträglich einer Kategorie zugeordnet werden.

Dienst (blau), Privat (rot), Sonstiges (gelb). Sonstige Fahrten sind ohne Kilometerstand.

Zusätzliche Kategorie zur Arbeit (pink), nach Hause (lila), Sonstiges2 (grün) durch schieben der Kategorien von links nach rechts. Die Namen können in den Einstellungen geändert werden.

Fahrten unter 30 km/h werden automatisch als „Sonstige (gelb)“ markiert, können aber nachträglich als „Dienst“ oder „Privat“ markiert werden.



## 6. Menü (auf Menü drücken oder wischen von links nach rechts)

**6.1 Filter:** Filtern der Liste nach einem bestimmten Wort: &=und, #=oder, ?=beliebiges Zeichen,

\* = beliebige Zeichenfolge, z.B. Ankunft&Rosenheim#Notiz

- =ohne (nur am Zeilenanfang möglich) z.B. -ABC zeigt nur Einträge ohne ABC

Filtern nach Fortbewegungssymbolen: z.B. 04.2017&R:: = Radfahren im April 2017

Ohne Eingabe wird nach Datum gefiltert.

Der Filter arbeitet mit 'Regular Expressions'.

**6.2 Import:** Datensicherungen (.dat) und CSV Dateien können importiert werden.

Eine .dat enthält immer das gesamte Fahrtenbuch bis zum Erstelldatum der .dat Datei.

Die aktuelle Liste wird beim Importieren als ImportSicherung.dat gespeichert.

Die Favoritenliste/Fahrtenliste kann aus einer .dat oder aus einer manuell erstellten CSV-Datei importiert werden.

Aufbau einer CSV für die Fahrtenliste:

Die CSV können Sie „hinten anfügen“, an der vorher markierten „Position einfügen“ oder als „neue Liste“ erstellen. [CSV Beispiel](#)

Aufbau einer CSV für die Favoritenliste:

Latitude Ort Längen Radius

Latitude + Longitude immer 3Zahlen Punkt 6Zahlen, Radius immer 3Zahlen

Beispiel:

047.862683Ort012.108838150

047.622700Ort012.999870150

Fahrten aus der kostenlosen Version können in die Pro-Version importiert werden. Wenn Sie den Ordner GPSTracks in GPSTracksPro umbenennen können auch die Wegpunkte angezeigt werden.

### 6.3 Export

1. Im Fahrtenbuch zum gewünschten Tag oder Monat scrollen oder mit **Menü - Filter** auswählen.
2. Auf einen Fahrtenbucheintrag drücken.
3. Menü – Export – PDF/CSV/send an

Es wird ein PDF Dokument des gewählten Tages oder Monat erstellt und eine .dat als Datensicherung des gesamten Fahrtenbuchs. Die Daten werden im internen Speicher im Ordner GPSZeiterfassung gespeichert. Mit „**senden an**“ kann die PDF/CSV Datei z.B. als Email oder an die DropBox verschickt werden.

Sie können eine Excel kompatible oder für die PC-Software <http://www.Fahrtenbuch-Express.de> kompatible CSV erstellen.

Datumbereich exportieren:

1. Auf einen Listeneintrag vom ersten Tag des gewünschten Bereichs drücken.
2. Menü – Export - „bis“
3. Auf einen Listeneintrag vom letzten Tag des gewünschten Bereichs drücken.

Export mit Filter:

1. Menü – Filtertext eingeben - OK
2. Menü - Export + Haken bei Filter setzen

Z.B. Filtertext 'tanken': Es werden nur Einträge mit 'tanken' exportiert.

Name für Export auf SDCARD  
+ Fahrer + KFZ

Fahrer1 KFZ1 Test

Tag: MI 14.03.2018  ..bis

Monat: MÄRZ 2018

Alle: 48650  Filter

Dienst  Privat gekürzt  Sonst.

zur Arbeit  nach Hause  Sonstige

PDF	CSV	senden an
-----	-----	-----------

**6.4 Liste löschen:** Löschen der gesamten Fahrtenbuchliste oder Löschen der Favoritenliste

**6.5 Favoriten Liste:** Jede Minute werden alle Orte in der Favoritenliste der Reihe nach auf ihre Entfernung zum aktuellen Standort überprüft. Sobald ein Favoritenort im Umkreis gefunden wurde, wird die Überprüfung gestoppt. Befinden sich mehrere Favoritenorte in der Nähe (⊕erkannter Ort), wird nur der Ort mit der niedrigeren Listenposition in der Fahrtenliste eingetragen = ⊕

Favoriten werden nach Entfernung in der Liste sortiert. Wenn Sie auf einen Favoriteneintrag drücken können Sie mit A-Z die Liste alphabetisch sortieren.

Der Radius zur Erkennung kann für jeden Ort nachträglich geändert werden (10-999m).

Der als letztes nach „Pos1“ verschobene Ort bleibt immer an erster Stelle und wird nicht nach der Entfernung sortiert.

Tipp:

Häufig besuchte Orte mit „Pos1“ weiter nach vorne schieben.  
Sie können für Ihr Zuhause einen Favorit mit „Home“ erstellen.

Neuen Favoritenort Hinzufügen:

- oben in der Favoritenliste auf das „+“ drücken
- Funktionstaste „Favorit“
- Taste „Maps“ und dann unten lange auf das Textfeld mit der Adresse drücken

+ magnetischer Kompass 340° N	
	1. Home 23m Lat047.8964 Lon012.0862 ©88m
	9. Hinkel 253m Lat047.8942 Lon012.0863 ©36m
	169. Wiederer 351m Lat047.8976 Lon012.0902 ©50m
	225. Bleyhl 413m Lat047.8928 Lon012.0869 ©100m
	188. Barth 441m Lat047.8925 Lon012.0848 ©22m
	94. PfaffStr. 569m Lat047.9015 Lon012.0847 ©122m
	3. Dr. Zehentbauer 583m Lat047.8915 Lon012.0885 ©50m
	104. Schawohl 615m Lat047.8957 Lon012.0940 ©150m
	8. Maurer 631m Lat047.8908 Lon012.0861 ©40m

**6.6 App bewerten:** Bitte unterstützen Sie die Entwicklung durch Kauf der Pro-Version und durch eine Bewertung mit 5 Sternen.

**6.7 Hilfe & Tips:** Hier finden Sie die aktuelle Versionsnummer und eine vereinfachte Bedienungsanleitung

6.8

**Einstellungen:** Alle Einstellungen von GPS-Zeiterfassung mit Links zu:

Homepage [www.gpszeiterfassung.de](http://www.gpszeiterfassung.de)

E-Mail Adresse [Service@gpszeiterfassung.de](mailto:Service@gpszeiterfassung.de)

**6.9 Betatester werden oder App mit anderen Teilen**

**6.10 App beenden:** Wenn Sie keine automatische Fahrtaufzeichnung wollen können sie die App einfach beenden und bei Bedarf wieder starten. Sie können GPS-Zeiterfassung auch mit der ‚Zurücktaste‘ des Smartphones beenden.

## 7. Einstellungen

**7.1 Fahrer:** Fahrer und KFZ für Export eingeben

**7.2 änderungssicheres Fahrtenbuch:** Gelöschte oder geänderte Fahrten werden beim Export als PDF im Änderungsprotokoll angezeigt. Fahrten der Kategorie Sonst. (gelb z.B. Radfahren, Gehen) werden nicht im Änderungsprotokoll protokolliert. Die Kategorie kann am selben Tag ohne Eintrag im Änderungsprotokoll geändert werden.

**7.3 Kilometerstand:** Der Kilometerstand wird automatisch bei Ankunft oder Home mit der gefahrenen Strecke addiert. Der Kilometerstand muss vorher unter Einstellungen eingegeben werden und >0 sein. Maximaler Kilometerstand 999999. Ohne Eingabe oder bei Kilometerstand 0 bleibt der Kilometerstandzähler aus.

**7.4 Energiesparmodus:** Der GPS-Dienst zur Entfernungsmessung wird entweder jede Minute gestartet, alle 2 Minuten, oder bleibt immer an. Wenn Sie WLAN immer an haben und mit WLAN verbunden sind oder das Handy ruhig auf dem Tisch liegt, können Sie zusätzlich Akku sparen, da der GPS-Dienst aus bleibt.

**7.5 Funktionstasten:** Sie können die Funktions-Tasten beliebig umbenennen. z.B. Tacho, Tanken, Kosten, Montage, Friseur, Parkplatz, PC-Service, Flughafen, Lager, Pausenbeginn

**7.6 Kategorie:** Die Fahrten können nachträglich einer Kategorie zugeordnet werden. Fahrten werden normalerweise als Dienst markiert. Die Standardkategorien Dienst, Privat, Sonstiges können umbenannt werden. Wenn Sie hauptsächlich privat fahren können sie z.B. Dienst in Privat umbenennen.

**7.7 Hintergrundfarbe:** Sie können eine individuelle Hintergrundfarbe auswählen. Ist der Gesamtwert aller Farben >500 wird die Textfarbe schwarz.

**7.8 Kontrollton:** GPS Zeiterfassung pfeift kurz wenn ein Standort mit einer Genauigkeit < 50m erkannt wurde.

**7.9 Weg aufzeichnen 100m:** Wegpunkte werden im Ordner GPSZeiterfassung/GPSTracks als .kml gespeichert. Die aufgezeichneten Wege können mit der Bearbeitungstaste „Maps“ angeschaut werden. Normalerweise wird während der Fahrt 1x pro Minute ein Wegpunkt erstellt, wenn Sie den Haken bei 100m setzen werden alle 100m Wegpunkte erstellt, dies verbraucht jedoch erheblich mehr Ressourcen. Die Berechnung der gefahrenen Kilometer erfolgt unabhängig von dieser Einstellung immer sekundengenau. Außer bei Energiesparmodus „GPS alle 2Min.“ oder Energiesparmodus „GPS 1x Pro Min.“.

**7.10 Dienstfahrten erst ab 30km/h:** Es kann eingestellt werden ob der Tachostand immer oder nur bei Fahrten über 30km/h hinzugefügt wird. Wenn Sie das Smartphone fest im Auto installiert haben oder die Bluetootherkennung verwenden, sollten Sie den Haken entfernen.

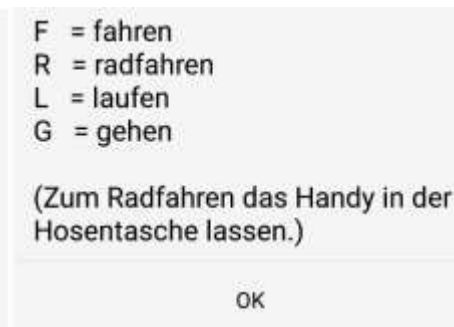
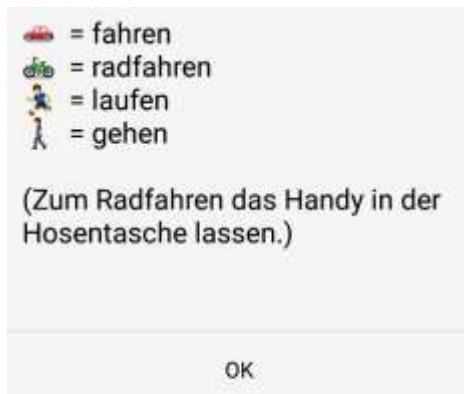
**7.11 Ankunft 2Min. verzögert:** (Verzögerte Ankunfterkennung) Normalerweise wird eine Ankunft! eingetragen, wenn sich der Standort eine Minute lang nicht ändert. Bei verzögerter Ankunfterkennung wird erst nach 2/4/6 Minuten ohne Standortänderung eine Ankunft! eingetragen. Dadurch werden falsche Ankünfte z.B. bei Verkehrsstaus verhindert. Kurze Stopps werden dann nicht mehr protokolliert.

**7.12 Symbol:** Fortbewegungserkennung Autofahren, Radfahren, Laufen, Gehen werden automatisch erkannt. Bei Fehlfunktionen Google Standortdienste einschalten, Flugmodus ausschalten, Mobilfunk einschalten, Mobile Daten einschalten. Handy neu starten.

Symbole1:

Symbole2:

nur Text:



**7.13 Sync/AutoSync:** (Pro-Version) Immer wenn Fahrteneinträge oder Notizen hinzugefügt werden, wird die Datei AutoSync im Ordner 'GPSZeiterfassungSync' aktualisiert. Zusätzlich wird eine AutoSicherung.dat als Datensicherung erstellt. Die AutoSicherung.dat enthält die komplette Fahrtenliste.

- ✓ Der Ordner GPSZeiterfassungSync kann mit Fremdprogrammen z.B. DropSync synchronisiert werden.
  - für DropBox: App DropSync
  - für OneDrive: App Autosync OneDrive
  - für Google Drive: App Autosync Google Drive
  - für alle: FolderSync Lite
- ✓ Wird ein Fahrtenbucheintrag hinzugefügt, dauert es nur wenige Sekunden und Sie sehen die aktuelle Fahrtenliste am PC im Büro
- ✓ Es wird nur der aktuelle Tag als PDF oder CSV synchronisiert. Einen beliebigen Monat können Sie mit Menü – Export – senden an erstellen.

Anleitung: <http://www.gpszeiterfassung.de/app/download/1249476/AutoSync.pdf>

Link zur Dropbox: <https://db.tt/yVR9o0Zc>

**7.14 Bluetooth:** Solange eine Bluetooth-Verbindung besteht, wird die Fahrt nicht gestoppt. Alle Fahrten werden automatisch als 'Dienst'(blau) markiert.

Ohne aktive Bluetooth-Verbindung bleibt das GPS-Modul aus.

GPS-Zeiterfassung darf nicht ganz beendet werden, da sonst die BT-Statusänderung nicht erkannt wird.

- ✓ Nur bestimmtes Gerät koppeln: erst BT-Verbinden und dann den Haken bei BT setzen  
Die Abfahrt wird ausgelöst, sobald eine Bluetooth-Verbindung zur Freisprecheinrichtung des Autos besteht und eine GPS-Standortaktualisierung erfolgt.
- ✓ Beliebige BT-Gerät: Den Haken bei BT setzen, ohne bestehende BT-Verbindung  
Die Abfahrt wird ausgelöst sobald eine beliebige BT-Verbindung hergestellt wird, und die Entfernung >150m ist.

**7.15 App ein/aus Timer:** Sie können GPS-Zeiterfassung Timergesteuert ein und ausschalten.

Wenn der App-Timer z.B. am FR um 20:00 die App abschaltet, und am FR um 21:00 wird GPS-Zeiterfassung nochmal geöffnet, bleibt der Hintergrunddienst am Samstag aktiv. Sie müssen dann GPS-Zeiterfassung manuell beenden.

**7.16 Alle Hinweistexte wieder anzeigen:** Es werden Hinweistexte für verschiedene Funktionen angezeigt. Dies können Sie individuell wieder ausblenden.

**7.17 Adressauflösung mit HTTP:** Normalerweise werden die Koordinaten mit dem schnellen Android Geocoder in Orte umgewandelt. Falls es Probleme bei der Adressauflösung gibt, bitte HTTP verwenden. Die Koordinaten werden dann in Orte über die HTTP-Schnittstelle der Google Maps Geocoding API umgewandelt.

Empfehlung: Den Haken bei Adressauflösung mit HTTP entfernen.

#### **7,18 GFL/GPS:**

GFL (Google Fused Location) = Ortung mit GPS, Wlan und Mobilfunk. Bei Problemen auf GPS umschalten oder das Smartphone neu starten.

- ✓ **Nachteil:** liefert ab und zu falsche Standorte
- ✓ **Vorteil:** schnellere Standortbestimmung, weniger Akkuverbrauch

GPS = Ortung nur über das GPS-Signal

- ✓ Bei Problemen das Smartphone neu starten.
- ✓ **Nachteil:** gutes Signal nur im Freien

#### **7.19 Sonstige Einstellungen:**

-Sprache: Deutsch/Englisch

-Währung

-Sprache Englisch:

-Kilometer/Meilen

-Liter/Gallonen

## **8. Fehler**

**8.1 LOG:** Zur Überprüfung der Funktionen von GPS-Zeiterfassung wird im Ordner „GPSZeiterfassung“ eine LOG-Datei erstellt (GPSLog.txt). Diese Aufzeichnungen geben Hinweise darüber ob z.B. der Hintergrunddienst deaktiviert wurde oder ob das GPS-Signal keinen Standort lieferte oder der Energiesparmodus aktiv war.

#### **8.2 App-Energiesparmodus/Appoptimierung**

Bitte ab Android 5.1 die Appoptimierung oder den App-Energiesparmodus für GPS-Zeiterfassung abschalten, da sonst der Hintergrunddienst gestoppt wird.

- Samsung Galaxy S8/S9 : Einstellungen – Gerätewartung - Akku – ganz nach unten scrollen – Nicht überwachte Apps – unten mit „+ Apps hinzufügen“ GPSZeiterfassung hinzufügen
- Samsung Galaxy S6/S7: Einstellungen – Akku – bei App-Energiesparmodus auf Detail - bei GPS-Zeiterfassung den App-Energiesparmodus deaktivieren.
- Huawei: Einstellungen - erweiterte Einstellungen - Akkumanager - geschützte Apps - GPS-Zeiterfassung - einschalten!
- Nexus: Einstellungen - Akku - ≡ 3Punkte - Akku Leistungsoptimierung - bei GPSZeiterfassung optimieren ausschalten!
- Nexus Oreo: Einstellungen - Akku - ≡ 3Punkte - Akku-Optimierung - "Alle Apps" auswählen – GPSZeiterfassung - Nicht optimieren

#### **Vorteile der Pro-Version:**

(Pro und Free-Version sind bis auf folgende Funktionen identisch.)

- ★ Bluetooth-Erkennung
- ★ Es können beliebig viele Favoriten-Orte angelegt werden.
- ★ 3 zusätzliche Kategorien
- ★ Senden an E-Mail oder Dropbox.
- ★ keine Hinweis auf Pro-Version.
- ★ Spracheingabe durch langes drücken auf eine Taste oder als Sprachnotiz.
- ★ 12 zusätzliche Funktionsstasten durch Wischen von oben nach unten.
- ★ 9 Funktionstasten für vorgefertigte Notizen
- ★ App ein/aus Timer
- ★ Löschen kann rückgängig gemacht werden.
- ★ Import der exportierten Listen + CSV Import
- ★ AutoSync: Wird ein neuer Fahrteneintrag hinzugefügt, wird die Datei 'AutoSync' aktualisiert und kann mit z.B. Dropbox, GoogleDrive oder OneDrive synchronisiert werden. So haben sie immer die aktuelle CSV oder PDF-Datei auf dem Büro-PC. Anleitung: [AutoSync.pdf](#)
- ★ Export als CSV: Excel oder [Fahrtenbuch-Express](#) kompatibel ([www.fahrtenbuch-express.de](http://www.fahrtenbuch-express.de)). [Fahrtenbuch-Express](#) ist Finanzamt konform incl. Testat einer unabhängigen Wirtschaftsprüfungsgesellschaft)
- ★ änderungssicheres Finanzamt conformes Fahrtenbuch durch Erstellung eines Änderungsprotokolls.

Fragen, Anregungen und Probleme bitte an: [service@gpszeiterfassung.de](mailto:service@gpszeiterfassung.de)

[Download über Google Play](#)